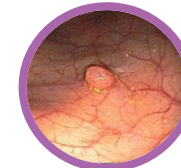


Kolonoskopia: Zakład zabiegów gastroenterologicznych

Badania przesiewowe ratują życie

Rak jelita grubego i odbytnicy jest drugim spośród wszystkich nowotworów, które prowadzą do zgonu w USA. W przypadku osób, które mają co najmniej 45 lat i nowotwór w wywiadzie rodzinnym poddanie się badaniu przesiewowemu w kierunku raka jelita grubego i odbytnicy może uratować życie.

- Rak jelita grubego i odbytnicy wywodzi się zwykle z niezłośliwej narośli nazywanej polipem, która znajduje się w odbytnicy lub jelicie grubym.
- Kolonoskopia pozwala wykryć **polipy**, dzięki czemu można je usunąć, zanim przekształcą się w nowotwór.
- Kolonoskopia pozwala także wcześniej wykryć raka jelita grubego i odbytnicy, tj. wtedy gdy prawdopodobieństwo wyleczenia jest wysokie.



Jelito grube polip

Przygotowanie do badania: co zabrać

- Osobę dorosłą (mającą co najmniej 18 lat), aby odwiozła Pana/Panią do domu. Z taksówki, transportu medycznego lub autobusu może Pan/Pani skorzystać wyłącznie, jeśli po wizycie będzie towarzyszyć Panu/Pani osoba dorosła.
- Wszystkie przyjmowane leki, nawet wydawane bez recepty, witaminy i suplementy diety.
- Kartę ubezpieczenia.

Leki

Nie później **niż tydzień przed** badaniem należy zadzwonić do lekarza w sprawie leków, jeśli:

- Przyjmuje Pan/Pani leki przeciwcukrzycowe
- Ma Pan/Pani sztuczną zastawkę serca
- Stosuje Pan/Pani lek Plavix, Brilinta lub Aggrenox, bądź jakiegokolwiek inny lek przeciwplatektonowy
- Stosuje Pan/Pani lek Coumadin (warfaryna), Xarelto, Pradaxa, Eliquis, Savaysa lub inne leki rozrzedzające krew
- O ile lekarz nie zaleci inaczej, należy kontynuować stosowanie aspiryny

Preparat oczyszczający jelita SuPrep

5 dni przed badaniem

Należy wykupić preparat oczyszczający jelita i zapoznać się z tymi instrukcjami.

Jelito grube musi zostać oczyszczone z substancji stałych, aby lekarz wyraźnie je widział. **Jeśli jelito nie będzie czyste, konieczne może być anulowanie badania.**



3 dni przed badaniem

- **Nie wolno** jeść surowych owoców, surowych warzyw, nasion ani orzechów oraz nabiału.
- **Należy odstawić** suplementy żelaza i błonnika
- Należy zaplanować powrót do domu.

2 dni przed badaniem

- **Nie wolno** jeść surowych owoców, surowych warzyw, nasion ani orzechów oraz nabiału.

Kolonoskopia: przygotowanie do badania

Dzień przed badaniem

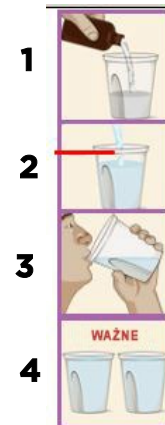
Nie wolno jeść pokarmów stałych. Rano rozpocząć dietę składającą się z klarownych płynów.

- **Przykłady klarownych płynów to:** czysty rosół (drobiowy lub wołowy), woda, sok jabłkowy, kawa lub herbata (bez mleka lub śmietanki), Gatorade, lody z soku owocowego. Można zjeść landrynkę.
- Aby zapewnić sobie właściwe nawodnienie, **należy wypić co najmniej 8 szklanek wody** lub klarownego płynu.
- Nie wolno pić płynów w kolorze czerwonym ani fioletowym

Godz. 18:00, dzień przed badaniem

Nie wolno jeść pokarmów stałych. Należy rozpocząć picie preparatu oczyszczającego jelita.

- **Etap 1:** o godzinie 18:00 wlać 1 butelkę preparatu SuPrep (6 uncji) do pojemnika do mieszania.
- **Etap 2:** dolać zimnej wody pitnej do poziomu czerwonej linii na pojemniku do mieszania. Jest to linia wskazująca 16 uncji. Wymieszać wodę z preparatem SuPrep.
- **Etap 3:** wypić całą wymaganą objętość preparatu SuPrep.
- **Etap 4:** w ciągu kolejnej godziny wypić 2 szklanki czystej wody o pojemności 16 uncji każda.



Wskazówki

- Dawkę należy wypić szybko.
- Usta można przepłukać wodą lub płynem do płukania jamy ustnej.
- Można spróbować pić przez słomkę.
- Można posać landrynkę.

5 godzin przed badaniem

- Jeśli badanie jest zaplanowane na rano, być może będzie Pan/Pani musiał(a) wstać bardzo wcześnie.
- Należy przyjąć leki dozwolone przez lekarza.
- Można przyjąć aspirynę, lek na nadciśnienie, prednizon i inne steroidy.
- **Powtórzyć etapy od 1 do 4 opisane powyżej.** Nie wolno opuszczać tego etapu. Aby badanie zakończyło się powodzeniem, jelito grube musi być jak najczystsze.
- Kał powinien mieć wygląd klarownego, żółtego płynu.

2 godziny przed badaniem

Nie wolno nic jeść ani pić. W przeciwnym razie badanie może zostać anulowane.

Na badanie należy stawić się godzinę przed wyznaczonym czasem wizyty.

- **Placówka w Hyde Park:** Center for Care and Discovery (CCD) 7th Floor
5700 South Maryland Ave, Chicago, IL 60637 **(773) 702-8402**
- **Placówka w Tinley Park:** Ingalls Family Care Center, Entrance C
6701 West 159th Street Tinley Park, IL 60477 **(708) 429-0222**
- **Placówka w River East:** UChicago Medicine River East
355 East Grand Ave, Chicago, IL 60611 **(888) 824-0200**
- **Placówka w Orland Park:** 14290 South Lagrange Road,
Orland Park, IL 60462 **(773) 834-9445**